



Installation Instructions
ISOCORE Multi-Width Plank
Multi-Layer Modular Luxury
Vinyl Plank Flooring

Product Description
121 cm x 10.8, 14.2 & 25 cm
Rigid Core Vinyl Planks

Grade Levels
Above Grade / On Grade
Below Grade

Installation Method
Floating - Drop and Lock

READ THIS MANUAL COMPLETELY PRIOR TO INSTALLATION: It contains important information for pre-installation conditions, installation instructions, plus care & maintenance.

Contesse® ISOCORE with ISOCORE Technology™ is a patent pending product.

Introduction

Contesse® ISOCORE Multi-Width Plank combines simple drop-and-lock installation featuring innovative ISOCORE Technology™, a waterproof, strong, and stable core that offers outstanding performance, durability and longevity. Planks even have a sound-mitigating underlayment to help minimize sound travel.

Contesse® ISOCORE is light weight and easy to install with simple drop-and-lock installation. The DropLock 100 locking mechanism on the end joints increases installation speed and aligns the top surfaces of adjoining planks.

Contesse® ISOCORE Multi-Width Plank features luxurious embossing for a natural look and feel. The 121 cm long planks come in 10.8, 14.2 & 25 cm widths (nominal) to create a custom, authentic wood look.

Contesse®'s flexibility allows the planks to be installed over existing floors such as natural wood, concrete, vinyl, linoleum, and even ceramic, saving you time and money! (See subfloor preparation section below.)

Contesse® ISOCORE is WATERPROOF, so it can be installed in areas that have

been "off limits" for traditional wood flooring and laminate products, like basements and bathrooms. Contesse® ISOCORE is not meant to be a moisture barrier. It will not prevent damages from flooding, excessive moisture, alkalis or conditions from hydrostatic pressure in the subfloor. (See subfloor preparation section below.)

Contesse® ISOCORE has a Ceramic Bead coating for added wear and stain resistance. Plus, Contesse® ISOCORE is treated with Ultra-Fresh to inhibit the growth of odor and stain-causing mold and mildew on the attached underlayment and top surface layer of the flooring.

Contesse® is comfortable under foot, warmer in the winter and cooler in the summer, than other hard surface flooring materials.

Follow the instructions for installation in the next section and you will be enjoying your beautiful new floor in just a few hours.

Pre-Installation

TOOLS NEEDED

Utility knife & straight edge • Measuring tape • Shears for cutting around irregular shaped objects (pipes) • 10 mm spacers • Pencil • Tapping block (optional) • Soft faced hammer

PLANKS NEEDED TO COMPLETE YOUR PROJECT

Measure the length & width of your room. If the room has alcoves or offsets, measure these separately. This will give you the square footage of the room. Purchase a minimum of 10% extra to cover mistakes, trimming and for future needs and or replacement. Most installations require about 10% overage. However this can vary depending upon the room size and layout.

Contesse® ISOCORE comes in 121 cm length planks and 3 different widths per box: 10.8 cm, 14.2 cm, and 25 cm wide planks. There are 9 planks per case equaling 1.814 m² per case. So, if your room is 3 m x 3 m or 9 m² we would recommend you purchase 6 cases (10.88 m²).

HELPFUL HINT: For best results it is important to purchase product (cases) from the same RUN# (dye lot) whenever possible. Always install planks from 3 to 4 cases at one time. Different run#s can have shade variations. Every case of Contesse® has the run# printed on the ends of the case. Run# example: 30.01.2016. If you do have more than one run# we recommend you install planks from 3 or 4 different cases from different run#s at one time and randomly mix them into the installation as you go. This will ensure a more natural looking floor.

CONTESSE® INSTALLATION LIMITATIONS

Do not install Contesse® over carpet or any foam underlayment. This product is not suitable for any outside use, sunrooms / solariums, saunas, camping trailers, boats or rooms that have a potential of flooding. Do not install in rooms or in homes that are not temperature controlled or in seasonal conservatories installed before 2015. The floor should not be exposed to direct sunlight. Sliding doors cannot be constantly open during the summer. Both are considered outdoor placement and therefore not covered by the warranty. Exposure to long term direct sunlight can cause damage to your floor. Failure to properly shade or UV tint windows can discolor, fade, or buckle. Use window treatments or UV tinting on windows. Contesse® is not intended for use on stairs or vertical surfaces. Do not glue, nail, screw or fasten to substrate. Install cabinetry, island and peninsula counters, vanities, tubs, and showers first. Then install Contesse® around them. For more information on installation specifications please see the chart on page 2. **Failure to follow these guidelines will void the warranty.**

CONDITION CONTESSE® PRIOR TO INSTALLATION

The Installation of Contesse® ISOCORE does not require acclimation. However we recommend installation in rooms with temperatures between 13°C & 32°C. The HVAC system must be on and functional before, during and after installation. Product should be stored horizontally in a dry area away from direct sunlight. Do not leave next to heat or cooling ducts. Ensure that all trades have been completed to eliminate dry wall dust, paints, etc.

NOTE: if Contesse® ISOCORE is subjected to extreme hot or cold temperatures prior to installation it may make the product more difficult to install or cause damage to the locking system. Allow the product to reach room temperature before installation.

SUBFLOOR PREPARATION

The subfloor surface must be smooth, flat, dry, clean and solid. Carpet staples or adhesive residue must be removed to ensure proper installation.

Subfloors should be flat within a tolerance of 6.35 mm over 3.05 m. Subfloors should not slope more than 2.5 cm per 1.8 m in any direction. Voids or humps may prevent Contesse® ISOCORE from locking properly. Fill large cracks, voids, or grout lines with a cementitious leveling and patching compound. If necessary, grind down high spots. Do not sand, saw, pulverize, chip, bead blast, or dry scrape existing vinyl floor, backing, lining felt, asphalt, "cut back" adhesives or other adhesives as they may contain asbestos fibers and or crystalline silica.

NOTE: Various Federal, State, and Local government agencies have regulations for removal of in-place asbestos-containing materials. If you are considering removing an existing resilient floor covering that contains (or is presumed to contain) asbestos, you must review and comply with all applicable regulations. For more information, visit the Resilient Floor Covering Institute website at www.rfci.com.

Subfloors must be carefully checked for moisture problems. While Contesse® ISOCORE is waterproof, it's not a moisture barrier or water-proofer. Any moisture problems need to be addressed prior to installation. New concrete floors need to cure for a minimum of 90 days. For more information, see the chart on page 2.



Installation Instructions
ISOCORE Multi-Width Plank
 Multi-Layer Modular Luxury
 Vinyl Plank Flooring

Product Description
 121 cm x 10.8, 14.2 & 25 cm
 Rigid Core Vinyl Planks

Grade Levels
 Above Grade / On Grade
 Below Grade

Installation Method
 Floating - Drop and Lock

Key Installation Tips

Environmental Interior Conditions	13°C to 32°C & 40% to 60% Relative Humidity
Acclimation for residential use	Not required
Acclimation for commercial use	Acclimate for 48 hours (between 13°C - 32°C)
Subfloor Flatness Tolerances	6.35 mm over 3.05 m or 3.18 mm over 1.83 m
Vapor Barrier (6 mil poly)	See installation chart below
Underlayment Pad Required	NO – Contesse® ISOCORE includes pre-attached pad
Radiant Heated Floors	Must be cast 1.27 cm below subfloor. NO electric mats. Substrate surface temperature must not exceed 30°C
Perimeter Expansion	10 mm gap around walls, space requirements heavy fixed objects (cabinetry)
Transition molding	An expansion profile is needed in every door opening or when the maximum room size is reached. For standard residential use with a temperature between 15 and 35°C the max. room size is 11 * 14 m. For rooms with more extreme temperatures from 5 till 65°C, or exposure to the South, the max. room size is 8 * 8 m. For Rooms with a continuous HVAC system and no direct sunlight, the max. size is 25 * 20m.
Glue Down Installation	NOT RECOMMENDED – Voids the warranty



Installation Instructions
ISOCORE Multi-Width Plank
 Multi-Layer Modular Luxury
 Vinyl Plank Flooring

Product Description
 121 cm x 10.8, 14.2 & 25 cm
 Rigid Core Vinyl Planks

Grade Levels
 Above Grade / On Grade
 Below Grade

Installation Method
 Floating - Drop and Lock

Installation Specifications

Connection Type	DropLock 100 end joints (Click)
Free Floating Floor	Yes. DO NOT screw or nail moldings, transitions, cabinetry or vents through ANY Contesse® flooring
Temp range before, during and after installation	13° C to 32° C. After installation temps should stay between 10° C to 35° C
Interior Product Only	Yes. See limitations/exclusions below
Storage	Horizontally
Dye Lots	Yes. Install from a minimum of 3 to 4 different boxes and dye lots at one time. See page 1 for more information
Expansion Space	Yes. For room perimeters and fixed objects please leave 10 mm optimum space
Floor Flatness Tolerances	6.35 mm over 3.05 m. Use floor leveler when exceeding tolerance
Special Tools Required	Yes. Utility knife and straight edge, measuring tape, soft faced or rubber mallet (to tap and lock plank seams), shears, tapping block, pencil and 10 mm spacers
Hand Roller Required	No
75 lb min. Floor Roller	No
Moisture Reading Guidelines; OVER CONCRETE	Based on Tramex Concrete Moisture Encounter Plus Meter (scale 0 to 6%)
Scale 0% to 4%	No moisture barrier
Scale 5% to 6%	Use 6 mil poly moisture barrier
Scale over 6%	Use Dricore
Moisture Reading Guidelines; OVER WOOD	Never use 6 mil poly over wooden subfloors
Scale 0 to 13%	OK to install. Do not install above 13% moisture levels
Primer Over Wooden Subfloors	No
Basement Proofer over Concrete	No
Moisture Barrier (6 mil poly)	Yes above 5% only
Installs Over Radiant Flooring	Yes. Electric or hydronic approved — best practice recessed min 12.7 mm below finished floor. Substrate surface temperature must not exceed 30°C
Suspended Wood Floors	Yes. 45.7 cm minimum well ventilated crawl space. Use moisture barrier over ground/dirt, especially for mobile home installations
Foam/Cushioned Underlayment	No. Voids warranty if used in any application
Approved Subfloors - See Below	Must be smooth, solid, dry and no deflection
Wood	Yes. Solid, engineered, parquet, but not woods installed over concrete.
Plywood	Yes. OSB, particleboard and Luan are approved for Contesse® products
Vinyl	Yes. Install over 1 layer only: Vinyl, linoleum, VCT, LVT, and Peel & Stick
Concrete	Yes. Sealed, unsealed, poured in place gypsum. On grade or below grade (see moisture guidelines)
Tile (Stone)	Yes. Ceramic, Terrazzo, stone tile (grout lines of less than 10 mm is optimum)
Dricore	Yes
Subfloors Not Approved	Carpet (any type), foam underlayment, cushioned back vinyl, rubber, cork, laminates, free floating floors
Subfloor Approved Products	Primer - Custom Building Products Level Quik Primer Basement Proofer - CBP (Custom Building Products), RedGuard Waterproofing & Crack Prevention Floor Leveler - CBP Level Quik
Limitations/Exclusions	See installation limitations and warranty limitations
Steam Cleaner	DO NOT USE
Vertical Surfaces & Staircases	Not covered under warranty. Can be done using high quality construction adhesive. Product not intended for this usage
Warranties	Limited 25-year residential / Limited 10-year commercial

Installation

Before installation, carefully inspect each plank for visual defects, damage, and sheen under adequate lighting (daylight is best). Do NOT install damaged or defective material.

1. Lay a row of loose planks (Figure 1) without securing them to each other first to determine if you need to adjust the length of the first plank to avoid a small piece of less than 20.3 cm on the opposite wall from where you started. Or, measure the length of the room and divide by 121 cm (length of one plank).
2. Installation should start in a corner (left hand) and proceed from the wall with the tongue facing the wall. Allow a minimum gap of 10 mm for product expansion, which should be covered by molding (Figure 2).
3. Contesse® ISOCORE Multi-Width Plank has three different width planks that can be installed in several different patterns. The pattern you choose will alter how you install the first two rows. One option is shown here (Figure 3, Pattern 1). Alternative possibilities are shown on the following pages. For Pattern 1, your first row will start with a 10,8 cm (small) plank and a 14,2 cm (medium) plank paired together. It does not matter if the smaller plank is used first against the wall you are starting from, or if you use the medium plank first. Just connect the long sides of the two planks together, making sure the end joints line up evenly. Then you will connect a 25 cm (large) plank at the end joints of the first two planks. Next, you will pair another small plank and medium plank together, adjoining it to the end of the 25 cm plank you just laid. Continue this method to finish the first row. When you start the second row be sure to stagger the large plank seams by at least 20.3 cm.

When cutting Contesse® ISOCORE use a utility knife and straight edge. Measure the plank for desired length and mark with a pencil. Then score with a utility knife on top of the plank first (several passes) and then snap the plank. You will also need to back cut the under-pad on the bottom of the plank.

HELPFUL HINT: For those who are not intimidated by power tools, or you're a professional installer. You can also use a circular saw with carbide-tipped blade to make straight cuts. If you use a power tool, be sure to wear safety glasses and dust mask and work in a well ventilated area outside the room of installation. Be sure all debris from cutting is removed from all locking mechanisms before installing.

4. When starting your first row (Figure 4), lock planks #1 & #2 in place by angling the planks at an angle just enough to get your fingers underneath the plank. Angling the planks any higher makes it hard to get a tight seam. You will know the planks are fully locked when the planks lay flat on the subfloor. Insert 10 mm spacers along the walls where the planks meet the walls.
5. When connecting both a long seam and a short seam together (example: plank #6 to #4 & #5) (Figure 4), connect the long side of plank #6 to #5 and slide the short side of plank #6 up flush to the short side of plank #4. Then drop and lock the short ends. To ensure a tight fit, use a tapping block and soft faced hammer on the long seams (Figure 5), then, tap down on top of the planks at the short seams (Figure 6). See Figure 2 for a close-up of the locking mechanism on the short ends.

NOTE: If you don't have a tapping block, you can use a small scrap piece of the vinyl plank material (approximately 152 mm) as a tapping block

6. When cutting a plank to start a row, you will need to cut off the end with the groove. The remaining piece can then be used on the opposite side of the room, at the end of the row if layout permits. See Figure 7.
7. Fitting around irregular objects is no problem. Simply make a pattern out of heavy paper to fit around pipes or irregular objects. Place the pattern upon the plank and trace. Cut along trace lines using a utility knife or heavy duty scissors, and lay plank. Be sure to leave a minimum of 10 mm expansion space around all fixed objects, cabinetry, and metal door jambs. Undercut wooden door jambs. Fill any expansion spaces around potentially wet areas such as refrigerators, tubs, and appliances with premium waterproof 100% silicone.

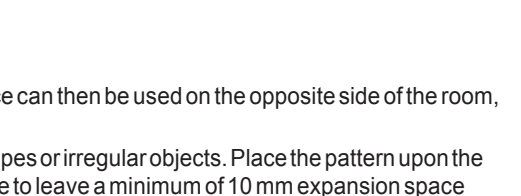
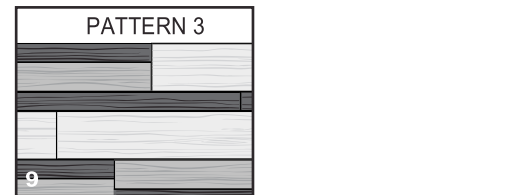
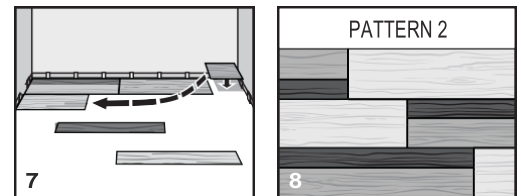
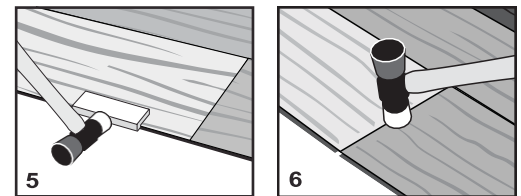
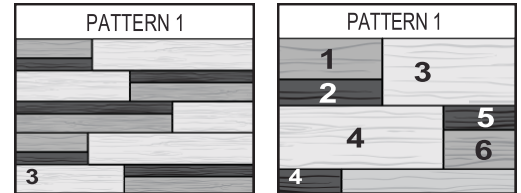
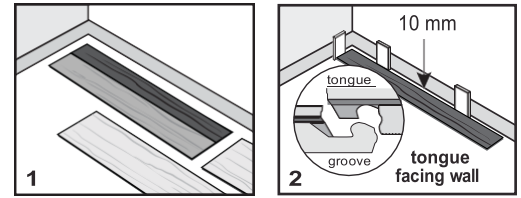
NOTE An expansion profile is needed in every door opening or when the maximum room size is reached.

For standard residential use with a temperature between 15 and 35°C the max. room size is 11 * 14 m. For rooms with more extreme temperatures from 5 till 65°C, or exposure to the South, the max. room size is 8 * 8 m. For Rooms with a continuous HVAC system and no direct sunlight, the max. size is 25 * 20m.

HELPFUL HINT: Save any leftover planks. Do not discard as they are color matched (dye-lot) to your floor. They can be used for replacement in the event you need to replace a plank in the future. If you have any problems or questions, contact us at info@contesse-floors.com. Tel *32 9 222 3525

ALTERNATIVE PATTERN POSSIBILITIES

Multi-width planks offer countless design options. Experiment with various layouts to find your perfect look (Figures 8 and 9).





Installation Instructions
ISOCORE Multi-Width Plank
Multi-Layer Modular Luxury
Vinyl Plank Flooring

Product Description
121 cm x 10.8, 14.2 & 25 cm
Rigid Core Vinyl Planks

Grade Levels
Above Grade / On Grade
Below Grade

Installation Method
Floating - Drop and Lock

Care and Maintenance

ROUTINE MAINTENANCE

- Sweep, dust mop, dry Swiffer®, or vacuum (with hard surface attachment) your floor on a daily basis. Never use a vacuum with a beater bar.
- Use any ph-neutral good quality vinyl cleaner or a non-rinsing, biodegradable cleaner that leaves no residue or haze and requires no rinsing after application.
- Remove any standing water, pet urine and other liquids promptly.

PREVENTIVE MAINTENANCE

- Use non-staining mats at all entrances to avoid discoloration from asphalt driveways and to prevent dirt and grit from being tracked onto your floor. Rubber backed mats can discolor your floor.
- Use flat floor protectors (nylon or felt) on all furniture legs. Clean protectors periodically to remove grit that may become embedded and cause scratching.
- Do not drag or slide heavy furniture or objects across your floor to avoid scuffing and scratching.
- Do not use any dust cleaners as this may cause your floor to become slick or damage the finish.
- Do NOT use a steam cleaner of any kind.
- Do not use any abrasive cleaner, vinegar, oil soaps, harsh detergents, "mop & shine" products or wax (wax will not penetrate Contesse® ISOCORE and will discolor your floor.)
- Avoid spills of paints, dyes, or harsh chemicals.
- Clip pet nails. Pets with unclipped nails may scratch your floor.
- Avoid long term exposure to direct sunlight. Use window treatments or UV tinting on windows.
- For office chairs with casters we recommend the use of a "hard surface (non-studded), non-staining chair mat" to protect your floor. For occasional rolling furniture, use broad surface non-staining casters engineered for "hard surface" floors that are a minimum of 2.5 cm wide at least 5.10 mm in diameter.

If you have any questions or concerns about caring for your Contesse® ISOCORE floor please contact us using the following options:

You can email us directly at: info@contesse-floors.com

Check out our website at www.contesse-floors.com.

Find us on social media: Contesse Flooring

REMINDERS!

1. Retain your sales receipt or online order information.
2. Keep records of the style and run number of your floor. This appears on the end of the carton along side the barcode.

STYLE of Contesse®: _____ Run numbers: _____

Warranty

Limited 25-year Residential Warranty / Limited 10-year Commercial Warranty

Contesse® will furnish replacement flooring free of charge if there is a loss of original pattern under normal residential use of Contesse® for as long as the purchaser continues to remain in the residence of the original installation provided the flooring is installed and maintained according to the instructions included. This warranty is nontransferable and pro-rated.

REIMBURSEMENT

Reimbursement is gradual. Y = year of the justified complaint:

Residential guarantee reimbursement

$100 - (Y \times 100/25)$. Example: if after 6 years there is a justified complaint, the reimbursement will be $100 - (6 \times 100/25) = 76\%$ of the original amount.

Commercial guarantee reimbursement

$100 - (Y \times 100/10)$. Example: if after 6 years there is a justified complaint, the reimbursement will be $100 - (6 \times 100/10) = 40\%$ of the original amount.

This warranty does not include labor or the cost of labor for installation of the replacement flooring nor does it include damage due to improper installation or maintenance, alkalis in the subfloor or conditions arising from hydrostatic pressure, burns, tears, indentations, stains, or reduction in gloss due to normal use and or exterior applications.

Scratches are not covered by the warranty.

This warranty shall not include loss of time, inconvenience, incidental expenses (such as telephone calls) included in the removal or reinstallation of the affected material, and any other incidental or consequential damages.

This warranty gives you specific legal rights and you may have other legal rights, which vary from state to state.

This warranty is in lieu of any other warranties expressed or implied.

This warranty service is available only by notice to Contesse® through the dealer from whom the purchase was made. Notification must be accompanied by a copy of the original invoice and can only be authorized by Contesse®.

LISEZ COMPLÈTEMENT CE MANUEL AVANT L'INSTALLATION : Il contient des informations importantes pour les conditions de pré-installation, instructions d'installation, ainsi que les soins et l'entretien.

Contesse® ISOCORE avec la technologie ISOCORE^{MC} est un produit en instance de brevet.

Introduction

Le couvre-plancher fait de planches Contesse® ISOCORE Multi-Width Plank allie l'installation facile abaissez et pressez pour emboîter, dotée de l'innovante Technologie ISOCORE^{MC} et une âme imperméable, forte et stable qui offre une performance, une durabilité et une longévité exceptionnelles. Les planches possèdent une sous-couche acoustique aidant à minimiser la propagation du son.

Contesse® ISOCORE est léger et facile à poser grâce à l'installation facile abaissez et pressez pour emboîter. Le mécanisme emboîtable DropLock 100 sur les joints d'extrémité accroît la rapidité d'installation et permet l'alignement des surfaces des planches adjacents.

Le couvre-plancher avec planches à largeurs multiples Contesse® ISOCORE comporte un relief luxueux pour une apparence et une sensation naturelles. Les planches d'une longueur de 121 cm sont offertes en largeurs de 10,8 cm, 14,2 cm et 25 cm (nominales) pour une apparence de bois personnalisée et authentique.

La flexibilité Contesse® permet l'installation des planches sur des planchers existants faits de bois naturel, de ciment, de vinyle, de linoléum et même de céramique, vous faisant sauver temps et argent! (Consulter la préparation du sous-plancher à la page 6.)

Contesse® ISOCORE est imperméable, Il peut donc être installé dans des endroits qui, traditionnellement, étaient « hors normes » pour des planchers de bois traditionnels et des produits laminés, comme les sous-sols et les salles de bains. Contesse® ISOCORE n'est pas conçu pour servir de pare-vapeur. Il ne protégera pas contre les dommages causés par les inondations, l'humidité excessive, les alcalis ou des conditions reliées à la pression hydrostatique dans le sous-plancher. (Consulter la préparation du sous-plancher à la page 6.)

Contesse® ISOCORE possède une couche de nano particules de céramique pour une plus grande résistance à l'usure et aux taches. De plus, Contesse® ISOCORE est traité avec Ultra-Fresh pour freiner la croissance des moisissures responsables des taches et des mauvaises odeurs sur la sous-couche préalablement fixée et la couche à la surface du couvre-plancher.

Contesse® est confortable sous le pied, plus chaud l'hiver et plus frais l'été que les autres matériaux de couvre plancher à surface dure.

Suivez les instructions pour l'installation dans la section suivante et vous pourrez apprécier votre beau plancher tout neuf en seulement quelques heures.

Préinstallation

OUTILS NÉCESSAIRES

Couteau à lame rétractable & règle de précision • Ruban de mesure • Cisailles pour couper autour des objets de forme irrégulière (tuyaux) • Espaceurs 10 mm • Crayon • Bloc de battage (optionnel) • Un maillet à surface tendre

LES PLANCHES NÉCESSAIRES POUR RÉALISER VOTRE PROJET

Mesurez la longueur et la largeur de votre pièce. Si la pièce est pourvue d'alcôves ou des décalages, mesurez-les séparément. Vous obtiendrez la surface en pieds carrés de la pièce. Achetez au moins 10 % de plus pour couvrir les erreurs, les coupes et pour les besoins et ou remplacements futurs. La plupart des installations nécessitent environ 10 % de surplus. Néanmoins, cela peut varier selon la grandeur et la disposition de la pièce.

Contesse® ISOCORE est offert en planches d'une longueur de 121 cm et en trois largeurs différentes par boîte : 10,79 cm, 14,20 cm et 25 cm. Les boîtes contiennent 9 planches, ce qui équivaut à 1,814 m²) par emballage. Ainsi, si la pièce mesure 3 m x 3 m ou 9 m², vous devriez acheter 6 boîtes (10,88 m²).

CONSEIL UTILE : Pour de meilleurs résultats, il est important d'acheter le produit (boîtes) du même numéro de SÉRIE (lot de teinture). Toujours installer les planches à partir de 3 ou 4 différentes boîtes à la fois. Les séries de numéros différents peuvent avoir des variations de teinte. Chaque boîte d'Contesse® a son numéro de série inscrit à chaque extrémité de la boîte. Exemple d'un numéro de série : 30.01.2016. Si vous avez plus d'un numéro, nous recommandons que vous installiez les planches à partir de 3 ou 4 différentes boîtes de différents numéros de série en même temps et que vous les mélangiez aléatoirement dans votre installation. Cela donnera l'apparence d'un plancher plus naturel.

installées avant 2015. Le sol ne doit pas être exposé à la lumière directe du soleil; les portes coulissantes ne peuvent pas être ouvertes en permanence pendant l'été: elles sont considérées comme étant placées à l'extérieur et ne sont donc pas couvertes par la garantie. L'exposition à long terme aux rayons directs du soleil peut causer des dommages à votre plancher. Contesse® eut se décolorer, pâlir ou se déformer si les fenêtres ne sont pas adéquatement couvertes ou teintées contre les UV. Utilisez des traitements ou faites teinter les fenêtres contre les UV. Contesse® n'est pas conçu pour une utilisation dans les escaliers ou sur des surfaces verticales. Ne pas coller, clouer, visser ou fixer au soubassement. Posez les armoires, les comptoirs îlot et péninsule, les vanités, les baignoires et les douches en premier. Installez ensuite Contesse® tout autour. Pour plus d'informations sur les spécifications d'installation, consultez le tableau de la page 7. **Si ces indications ne sont pas suivies, la garantie sera annulée.**

CONDITIONNEZ CONTESSE® AVANT L'INSTALLATION

Contesse® ISOCORE ne requiert pas d'acclimatation avant son installation. Nous recommandons toutefois de l'installer dans des pièces dont les températures se situent entre 13 °C et 32 °C. Le système CVCA doit être en marche avant, pendant et après l'installation. Le produit doit être entreposé à l'horizontale dans un endroit sec, à l'abri des rayons directs du soleil. Ne le laissez pas près de conduits de chauffage ou de refroidissement. Assurez-vous que tous les travaux sont terminés pour éliminer la poussière des cloisons sèches, la peinture, etc.

REMARQUE : Soumettre Contesse® ISOCORE à des températures extrêmement froides ou chaudes avant son installation pourrait le rendre plus difficile à installer ou causer des dommages à son système d'emboîtement. Laissez le produit atteindre la température de la pièce avant son installation.

LIMITATIONS DANS L'INSTALLATION D' CONTESSE®

N'installez pas Contesse® ISOCORE par-dessus un tapis ou par-dessus toute sous-couche de mousse. Ce produit ne convient pas à une utilisation extérieure, aux serres, aux solariums, aux saunas, aux tentes-caravanes, aux bateaux ou aux pièces sujettes aux inondations. Éviter d'installer ce produit dans les pièces ou les maisons dont la température n'est pas contrôlée ou dans les vérandas

PRÉPARATION DU SOUS-PLANCHER

La surface du sous-plancher doit être lisse, plane, sèche, propre et solide. Les agrafes pour tapis ou les résidus d'adhésif doivent être retirés pour garantir une installation adéquate.

Les sous-planchers devraient être plats, avec une tolérance de 6,35 mm sur 3,05 m. Les sous-planchers ne devraient pas avoir une pente descendante de plus de 2,5 cm par 1,8 m dans toute direction. Les cavités ou les bosses pourraient empêcher les carreaux Contesse® ISOCORE de s'emboîter correctement. Remplissez les grosses fissures, cavités ou lignes de joints avec un composé de resurfaçage et de ragréage à base de ciment. Au besoin, éliminez toute zone surélevée. Ne pas sabler, scier, pulvériser, ébrécher, projeter de billes ou gratter à sec les planchers de vinyle existants, les endos, les feutres pour doublure, le bitume, les adhésifs de bitume fluidifiés ou autres adhésifs, car ils pourraient contenir de l'amiante ou de la silice cristalline.

REMARQUE : Différents organismes fédéraux, provinciaux et locaux sont dotés de leurs propres réglementations relatives au retrait de matériaux installés qui contiennent de l'amiante. Si vous songez à retirer un revêtement de plancher souple existant contenant ou pouvant contenir de l'amiante, vous devez lire et respecter toutes les réglementations applicables. Pour plus d'informations, visitez le site internet du Resilient Floor Covering Institute au www.rfci.com

Les sous-planchers doivent être soigneusement vérifiés afin de voir s'il y a des problèmes d'humidité. Bien qu'Contesse® ISOCORE soit imperméable, il ne peut servir de pare-vapeur ou de protection contre l'eau. Tout problème d'humidité doit être réglé avant l'installation. Les nouveaux planchers de béton doivent sécher durant un minimum de 90 jours. Pour plus d'informations, consultez le tableau de la page 7.

Conseils D'installation

Conditions environnementales intérieures	13 °C à 32 °C et 40 % à 60 % d'humidité relative
Acclimatation à usage résidentiel	Non requis
Acclimatation pour une utilisation commerciale	Acclimater le produit durant 48 heures (entre 13 °C et 32 °C)
Tolérance de planéité du sous-plancher	6,35 mm sur 3,05 m ou 3,18 mm sur 1,83 m
Pare-vapeur (polyéthylène 6 mil)	Voir le tableau d'installation à la page 7
Coussinet de sous-couche requis	Non. Contesse® ISOCORE comprend un coussinet de sous-couche préalablement fixé.
Planchers à chauffage radiant	Doit être 12.7 mm sous le sous-plancher. AUCUN tapis chau. La température de surface du substrat ne doit pas dépasser 30 °C.
Exigences pour l'espace de dilatation du périmètre	Écart de 10 mm autour des murs et des objets lourds permanents (armoires)
Moultures de transition	Un profil d'expansion est nécessaire dans chaque ouverture de porte ou lorsque la taille maximale de la pièce est atteinte. Pour une utilisation résidentielle standard avec une température entre 15 et 35 °C, la température max. La taille de la chambre est 11 * 14 m. Pour les pièces avec des températures plus extrêmes de 5 à 65 °C, ou une exposition au sud, le max de la taille de la pièce est de 8 * 8 m. Pour les pièces avec un système HVAC continu et sans lumière directe du soleil, le max. de la taille est de 25 * 20m.
Directives pour installation avec colle	NON RECOMMANDÉE. Annule la garantie

Spécifications D'installation

Type de connexion	Les rebords emboîtables de DropLock 100 sur les extrémités courtes (clique)
Plancher flottant libre	Oui. Ne pas visser ou clouer les moulures, des transitions, des armoires ou des événements à travers n'importe quel plancher Contesse®
Plage de température pendant acclimation et l'installation	13° C à 32° C. Après l'installation, la température doit rester entre 10° C - 35° C
Produit intérieur seulement	Oui. Voir les limitations / exclusions ci-dessous
Stockage	Horizontalement
Numéro de SÉRIE (lot de teinture)	Oui. Installer à partir d'un minimum de 3 à 4 cases différentes et les lots de teinture à un moment. Voir page 5 pour plus d'informations
Espace Expansion	Oui. Pour autour de la pièce et les objets fixes veuillez laisser un espace de 10 mm
Tolérances de planéité de plancher	6,35 mm sur 3,05 m. Utilisez niveleur de sol en cas de dépassement de tolérance
Outils nécessaires	Oui. Couteau à lame rétractable & règle de précision, ruban de mesure, un maillet en caoutchouc (pour exploiter et verrouiller les coutures de planches), des cisailles et des espaceurs de 10 mm
Rouleau de main nécessaire	Non
Rouleau de plancher d'au moins 75 livres (34 kg)	Non
Les lignes directrices de lecture d'humidité SUR LE BÉTON	Sur la base de béton Tramex Moisture Encounter mètre (échelle de 0 à 6%)
échelle de 0 à 4%	Pas de barrière contre l'humidité
échelle de 5% à 6%	6 mil poly barrière nécessaire
échelle plus de 6%	Utiliser Dricore
Les lignes directrices de lecture d'humidité SUR LE BOIS	Ne jamais utiliser de 6 mil poly sur le dessus du sous-planchers en bois
(échelle de 0 à 13%)	OK pour installer. Ne pas installer au-dessus des niveaux d'humidité 13%
Primer au-dessus du sous-planchers en bois	Non
Basement Proofer sur du béton	Non
Barrière contre l'humidité (6 mil poly)	Oui. Au-dessus de 5% seulement
S'installe sur un plancher radiant	Oui. Électrique ou hydraulique approuvé - les meilleures pratiques est encastré un minimum de 12.7 mm au-dessous du plancher fini. La température de surface du substrat ne doit pas dépasser 30° C.
Planchers de bois suspendus	Oui. 45,7 cm minimum bien ventilé vide sanitaire. Utilisez barrière contre l'humidité sur le fond / saleté, surtout pour les maisons mobiles
Mousse/ sous-couche matelassée	Non. Annule la garantie s'il est utilisé dans n'importe quelle application
Sous-planchers approuvés - voir ci-dessous	Doit être lisse, solide, sec et aucune déviation
Bois	Oui. Solide, ingénierie, parquet, mais pas les planchers en bois installé sur du béton
Contreplaqué	Oui. OSB, Luan et panneaux de particules sont approuvés pour les produits Contesse® seulement.
Vinyle	Oui. Installer sur seulement 1 couche : Linoleum, VCT, LVT, autocollante
Béton	Oui. Scellés, non étanches, coulé en place de gypse Le niveau du sol ou sous (voir les lignes directrices de l'humidité)
Carreau (Pierre)	Oui. Céramique, le terrazzo, les carreaux de pierre (toutes les lignes de coulis de moins de 10 mm)
Dricore	Oui
Les sous-planchers non approuvés	Tapis (tout type), la sous-couche de mousse, vinyle matelassé, caoutchouc, liège, stratifiés, plancher flottant libre
Produits de sous-plancher approuvés	Primaire - Custom Building Products (CBP) Level Quik Primer, Basement Proofer - Custom Building Products, RedGard Waterproofing & Crack prevention, Niveleur de sol - de-chaussée du niveleur - CBP Level Quik
Limitations/Exclusions	Voir limitations de montage et limitations de garantie
Nettoyeur vapeur	NE PAS UTILISER
Les surfaces verticales et des escaliers	Ne sont pas couverts par la garantie. Peut être fait en utilisant un adhésif de construction de haute qualité. Produit non destinés à cet usage
Garanties	Limitées résidentiel de 25 ans / Limitées commerciale de 10 ans

Installation

Avant l'installation, inspectez attentivement toutes les carreaux afin de voir si elles ne présentent pas de défaut visible, de dommages ou de défaut de lustre, sous un éclairage adéquat (la lumière du jour est préférable). N'INSTALLEZ PAS de matériaux endommagés ou défectueux.

- Commencez par poser une rangée de planches (Figure 1) sans les fixer solidement les unes aux autres pour déterminer si vous aurez besoin d'ajuster la longueur de la première planche pour éviter de vous retrouver avec un petit morceau de moins de 20,3 cm au bout de la rangée, ou bien mesurez la longueur de la pièce et divisez par 121 cm (longueur d'une planche).
- Commencez l'installation dans un coin (côté gauche) et continuez en vous éloignant du mur avec la languette vers le mur. Laissez un espace minimum de 10 mm pour l'expansion du produit. Cet espace peut être couvert par une moulure (Figure 2).

- Contesse® ISOCORE planches à largeurs multiples possède des planches de trois différentes largeurs pouvant être installées de multiples façons. Le modèle que vous choisirez déterminera comment vous devrez installer les deux premières rangées. Une option est présentée ici (Figure 3, Pattern 1). D'autres possibilités sont présentées plus bas.

Pour le modèle 1, votre première rangée débutera avec une planche de 10,8 cm (petite) et une planche de 14,2 cm (moyenne) jumelées ensemble. Vous pouvez utiliser la petite ou la moyenne planche en premier contre le mur de départ, cela n'a pas d'importance. Il vous suffit de fixer les côtés longs des deux planches ensemble en vous assurant que les joints d'extrémité sont bien alignés. Fixez ensuite une planche de 25 cm de large (grande) aux joints d'extrémité des deux premières planches. Ensuite, joignez à nouveau deux autres planches (une petite et une moyenne) en les annexant à l'extrémité de la planche de 25 cm que vous venez de poser. Continuez de cette façon jusqu'à la fin de la rangée. Au moment de commencer la deuxième rangée, assurez-vous de décaler le joint de la grande planche d'au moins 20,3 cm.

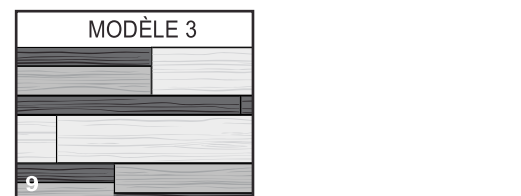
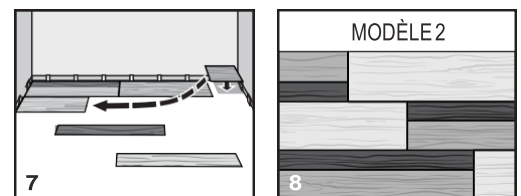
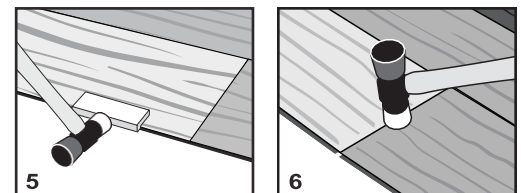
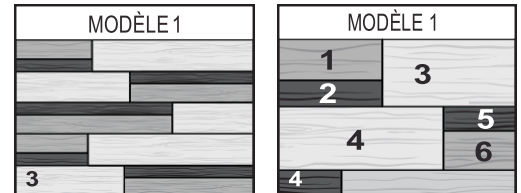
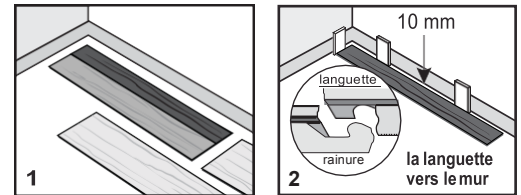
Au moment de couper Contesse® ISOCORE, utiliser un couteau à lame re-tractionnable et règle de précision. Mesurer la planche pour la longueur désirée et marquer avec un crayon. Ensuite, marquer avec un couteau sur le dessus de la planche premier (plusieurs passes) et puis enclenchez la planche. Vous aurez aussi besoin de couper de la sous-pad sur le fond de la planche.

CONSEIL UTILE: les installateurs professionnels ou ceux qui ne craignent pas les outils électriques peuvent également utiliser une scie circulaire avec lame à dents de carbure pour faire des coupes droites. Si vous utilisez un outil électrique, assurez-vous de porter des lunettes de sécurité et un masque protecteur contre la poussière et de travailler dans un endroit bien ventilé à l'extérieur de la pièce où l'installation a lieu. Assurez-vous que les débris de la coupe sont retirés de tous les mécanismes d'emboîtement avant l'installation.

- Lorsque vous commencez votre première rangée (Figure 4), emboîtez les planches n° 1 et n° 2 en plaçant les planches dans un angle suffisant pour glisser vos doigts sous celles-ci. Si l'angle est plus élevé, il vous sera plus difficile d'obtenir un joint serré. Vous saurez que les planches sont complètement emboîtées quand elles reposeront à plat sur le sous-plancher. Insérez des cales d'espace-ment de 10 mm le long des murs là où les planches rencontrent les murs.
- Lorsque vous fixez une extrémité longue et une extrémité courte ensemble (planche n° 6 avec planches n° 4 et n° 5) (Figure 4), fixez le côté long de la planche n° 6 à la planche n° 5 et glissez le côté court de la planche n° 6 jusqu'au côté court de la planche n° 4. Puis, abaissez et emboîtez les côtés courts ensemble. Pour assurer un ajustement serré, utilisez un bloc de battage et d'un maillet à surface tendre sur les longues coutures (Figure 5), puis, appuyez sur le dessus des planches au niveau des coutures courtes (Figure 6). Consultez Figure 2 pour obtenir une image rapprochée du mécanisme emboîtable des extrémités courtes.

CONSEIL UTILE: Si vous ne possédez pas de cale de frappe, vous pouvez utiliser un petit morceau de retaille d'une planche de vinyle (approximativement 152 mm) comme cale de frappe.

- L'ajustement autour des objets irréguliers n'est pas un problème. Préparez simplement un gabarit avec du papier pour ajuster autour des tuyaux ou des objets irréguliers. Placez le gabarit sur la planche et tracez. Coupez sur les lignes tracées utilisant un couteau à lame rétractable ou des ciseaux à usage industriel, et posez la planche. Assurez-vous de laisser un minimum de 10 mm d'espace d'expansion autour de tous les objets fixés, armoires et montants de porte en métal. Coupez les montants de porte de bois. Avec du silicone imperméable à 100 % de qualité supérieure, remplissez tous les espaces d'expansion des endroits où il peut y avoir de l'eau comme les environs des réfrigérateurs, baignoires et appareils électroménagers.



REMARQUE : Un profil d'expansion est nécessaire dans chaque ouverture de porte ou lorsque la taille maximale de la pièce est atteinte. Pour une utilisation résidentielle standard avec une température entre 15 et 35 ° C, la température max. La taille de la chambre est 11 * 14 m. Pour les pièces avec des températures plus extrêmes de 5 à 65 ° C, ou une exposition au sud, le max de la taille de la pièce est de 8 * 8 m. Pour les pièces avec un système HVAC continu et sans lumière directe du soleil, le max. de la taille est de 25 * 20m.

CONSEIL UTILE: Conservez les planches restants. Ne les jetez pas, car ils sont assortis à votre plancher (lot de teinture). Ils pourront être utilisés pour remplacer une planche endommagée, au besoin. Si vous avez des questions ou des préoccupations, veuillez communiquer avec nous : info@contesse-floors.com.
Tel *32 9 222 3525

AUTRES MODÈLES POSSIBLES

Les planches à largeurs multiples offrent d'innombrables options de design. Essayez diverses dispositions afin de trouver le style parfait (les Figures 8 et 9).

Soins Et Entretien

ENTRETIEN COURANT

- Utilisez quotidiennement un balai, une vadrouille sèche, un dry Swiffer® ou un aspirateur (avec un accessoire pour surface dure) sur votre plancher. N'utilisez pas d'aspirateur avec une barre de battage.
- Utilisez un nettoyeur pour vinyle à pH neutre de bonne qualité ou un nettoyeur sans rinçage biodégradable ne laissant aucun résidu ou brume et ne nécessitant aucun rinçage après l'application.
- Enlevez rapidement toute eau stagnante, urine d'animal ou autre liquide.

ENTRETIEN PRÉVENTIF

- Utilisez des tapis qui sont non-coloration dans toutes les entrées afin de prévenir la décoloration causée par l'asphalte de votre entrée de cour ou pour éviter que de la saleté ou du gravier se retrouvent sur votre plancher. Les tapis à endos de caoutchouc peuvent décolorer votre plancher.
- Utilisez des protecteurs de plancher (en nylon ou en feutre) sur toutes les pattes des meubles. Nettoyez les protecteurs périodiquement afin de retirer le gravier qui pourrait s'y incruster et égratigner le plancher.
- Pour éviter les éraflures et les rayures, ne traînez pas et ne faites pas glisser de meubles lourds ou d'objets sur le plancher.
- N'utilisez aucun nettoyeur à poussière, car cela pourrait rendre votre plancher glissant ou endommager son fini.
- N'utilisez AUCUN nettoyeur à vapeur.
- N'utilisez aucun nettoyeur abrasif, vinaigre, savon à l'huile, détergent fort, produit « mop and shine » et aucune cire (la cire ne pénétrera pas Contesse® ISOCORE et décolorera votre plancher.)
- Évitez les dégâts de peinture, de teinture ou de produits chimiques forts.
- Taillez les griffes des animaux, car les griffes non taillées peuvent égratigner votre plancher.
- Évitez une exposition prolongée aux rayons directs du soleil. Utilisez des traitements pour les fenêtres ou faites teinter celles-ci contre les rayons UV.
- Pour les chaises de bureau à roulettes, nous recommandons l'utilisation d'une surface dure (non-clouté), non-coloration tapis de chaise pour protéger votre plancher. Pour le mobilier roulant occasionnel, utiliser une large surface roulettes non-coloration d'ingénierie pour les planchers « surface dure » qui sont un minimum de 2,5 cm de large au moins 5,10 mm de diamètre.

Si vous avez des questions ou des préoccupations au sujet de l'entretien de votre plancher Contesse® ISOCORE, veuillez communiquer : info@contesse-floors.com.

Vous pouvez également nous écrire directement par courrier électronique au : info@contesse-floors.com

Consultez notre site web au : www.contesse-floors.com

Retrouvez-nous sur les médias sociaux : Contesse flooring

RAPPELS!

1. Conservez vos reçus de caisse ou les informations concernant votre commande en ligne.
2. Conservez les informations relatives au style et au numéro de série de votre plancher. Elles se trouvent au bout de l'emballage aux côtés du code à barres.

MODÈLE d' Contesse® : _____ Numéros de série : _____

Garantie

Garantie limitée résidentielle de 25 ans / Garantie limitée commerciale de 10 ans

Contesse® fournira un plancher de remplacement sans frais s'il y a une détérioration du modèle original sous usage normal résidentiel d'Contesse®, aussi longtemps que l'acheteur demeure dans la résidence de l'installation originale, à condition que le plancher ait été installé et entretenu conformément aux instructions ci-incluses. Cette garantie n'est pas transférable et est pré-évaluée.

REMBOURSEMENT

Le remboursement est progressif. Y = année de la plainte justifiée :

Garantie résidentielle remboursement

100 - (Y x 100/25). Donc si après 6 ans il y a une plainte justifiée, le remboursement sera de $100 - (6 \times 100/25) = 76\%$ du montant initial.

Garantie commerciale remboursement

100 - (Y x 100/10). Donc si après 6 ans il y a une plainte justifiée, le remboursement sera de $100 - (6 \times 100/10) = 40\%$ du montant initial.

Cette garantie n'inclut pas la main-d'œuvre ou le coût de la main-d'œuvre pour l'installation du plancher de remplacement et sont exclus les dommages causés par une installation incorrecte ou un entretien inadéquat, alcalis dans le sous-plancher ou les conditions provenant de la pression hydrostatique, les brûlures, fentes, dentelures, taches, ou réduction de la brillance en raison d'usage normal ou des applications extérieures.

Rayures ne sont pas couverts par la garantie.

Cette garantie n'inclut pas les pertes de temps, les inconvénients, les dépenses fortuites (tels que les appels téléphoniques) se produisant pendant l'enlèvement ou la réinstallation du matériel affecté, et tous les autres dommages accessoires ou indirects.

La présente garantie vous accorde certains droits légaux spécifiques et il se peut que vous ayez d'autres droits légaux, qui varient d'un état à l'autre.

Cette garantie remplace toutes autres garanties exprimées ou implicites.

Ce service de garantie est disponible seulement par avis écrit à Contesse® chez le détaillant où l'achat a été fait. L'avis doit être accompagné d'une copie de la facture originale et peut être autorisé seulement par Contesse®.